

القوى العاملة في المملكة العربية السعودية - نموها وخصائصها الديموغرافية وتباينها المكاني خلال الفترة (١٩٩٢ - ٢٠٢٠م)

أ.د. محمد شوقي محمد ناصف

جامعة الملك سعود

Mnasef@ksu.edu.sa

أ. ثريا بنت أحمد حكيمي

جامعة الملك سعود

442203067@student.ksu.edu.sa

(قدم للنشر في ١٩/٠٩/٢٠٢٢م، وقبل للنشر في ٠٣/٠٣/٢٠٢٣م)

ملخص البحث

تعد القوى العاملة من العناصر المهمة في دراسة السكان، إذ تحدد ملامح النشاط الاقتصادي وارتباطه بظروف البيئة الجغرافية، كما أن لها دور لا يمكن إغفاله عند وضع الخطط، سواء في مشروعات التنمية الاقتصادية أم في الخدمات الاجتماعية، إذ يتوقف حجم قوة العمل في أي دولة على حجم سكانها وتركيبهم العمري والنوعي. وتهدف هذه الدراسة إلى معرفة تطور معدل نمو قوة العمل في المملكة العربية السعودية ومدى التباين بين مناطقها الإدارية خلال الفترة (١٩٩٢ - ٢٠٢٠م)، وتحليل خصائصها الديموغرافية. واعتمدت الدراسة على المنهج الوصفي لتكوين إطار واضح لمشكلة البحث، والمنهج التحليلي في التوزيع الجغرافي للقوى العاملة وخصائصها الديموغرافية بين المناطق الإدارية. واستعان بعدد من الأساليب الإحصائية منها: معامل الارتباط لبيرسون، ومنحنى لورنز، بالإضافة إلى الأساليب الكارتوجرافية. وتوصلت الدراسة إلى عدد من النتائج أهمها: تركز العاملين في ثلاث مناطق هي الرياض، ومكة المكرمة، والمنطقة الشرقية بنسب ترتيبيية (٢٢,٥٣%)، و(٢٢,٧٤%)، و(١٥,٤٦%) من إجمالي عدد السكان في سن العمل، وكذلك تركز ثلثي الذكور العاملين في الفئة العمرية (٣٠ - ٣٤ سنة)، في حين تركزت مئيلتها من الإناث إلى الفئة العمرية (٤٠ - ٤٤ سنة) بعد أن كانت في الفئة العمرية (٣٥ - ٣٩ سنة)، كما سجلت معدلات مشاركة القوى العاملة في المملكة العربية السعودية ارتفاعاً نسبياً في جميع الفئات العمرية عام ٢٠٢٠م.

الكلمات المفتاحية: التغير الديموغرافي، التركيب الاقتصادي، القوى العاملة.

Abstract

Labor force is one of the important elements in the study of population. It determines the features of economic activity and its connection with the geographical environment conditions. It also has a role that cannot be overlooked when developing plans, whether in economic development projects or in social services. The size of the labor force in any country depends on the size of population, age and gender structure. This study aims to know the evolution of the growth rate of the labor force in the Kingdom of Saudi Arabia and the extent of variation between its administrative regions during the period (1992-2020 G.), and to analyze its demographic characteristics. The study relied on the descriptive approach to form a clear framework for the research problem, and the analytical approach in the geographical distribution of the labor force and its demographic characteristics among the administrative regions. It used a number of statistical methods, including: Pearson's correlation coefficient, Lorenz curve, in addition to cartographic methods. The study reached a number of results, the most important of which are: the concentration of workers in three regions: Riyadh, Makkah Al-Mukarramah, and the Eastern Province, in ordinal proportions (22.53%), (22.74%), and (15.46%) of the total population of working age, as well as the concentration of two-thirds working males in the age group (30-34 years), while their female counterparts have shifted to the age group (40-44 years) after they were in the age group (35-39 years). The labor force participation rates in the Kingdom of Saudi Arabia also recorded a relative increase in all age groups in 2020 G.

Keywords: demographic change, economic structure, labor force.

المقدمة

داخل قوة العمل، وتشمل العاملين والعاطلين، والثاني: السكان خارج قوة العمل مثل الطلبة وربات المنازل والزاهدين في العمل ونزلاء السجون، أما السكان خارج القوة البشرية والفئة المستبعدة فهم الأفراد غير القادرين على العمل مثل الأطفال وكبار السن (الخریف، ٢٠١٠م، ١٥٠).

ويمكن تعريف القوى العاملة بأنها: الفئة تضم الأفراد الذين يشتركون في تقديم العمل لإنتاج السلع الاقتصادية والخدمات سواء بطريقة مباشرة أم بطريقة غير مباشرة، ويتضمن ذلك العاطلين أي القادرين على العمل والباحثين عنه والذين تتراوح أعمارهم بين الخامسة عشرة

يعد العمل من أهم عناصر الإنتاج لما له من أهمية أساسية ورئيسية في التحكم في عملية الإنتاج بشكل عام، فهو العنصر الذي يحقق القيمة والمنفعة بوصفه مصدر الثروات وتراكمها في المجتمع، وبموجب أهميته في عملية التنمية الاجتماعية والاقتصادية في أي بلد، كما يعد الإنسان أيضا غاية التنمية ووسيلتها، ولا يتوقف إنتاجه على حجم القوة البشرية فقط، بل على ما تملكه هذه القوة من مستوى علمي ومهارات عملية. وتتكون القوة البشرية من السكان ذوي النشاط الاقتصادي، إذ يتم استبعاد غير القادرين على العمل، وتنقسم هذه القوة البشرية إلى قسمين، الأول: السكان

من (٧) أطفال إلى (٢,٢) طفل للمرأة الواحدة، مما كان له الأثر الكبير على التركيب السكاني بالمملكة العربية السعودية (الهيئة العامة للإحصاء، ٢٠١٩م)، إذ أدى هذا التراجع إلى تحولات كبيرة في التركيب الديموغرافي، فقد انخفضت نسب السكان في فئتي الكبار والصغار مقابل ارتفاع في الفئة العمرية الوسطى من السكان (١٥ - ٦٥ سنة)، مما قد يتيح العديد من الفرص الاقتصادية والتنموية التي يمكن استثمارها في ظل العديد من التحديات الاقتصادية على المستوى المحلي والإقليمي، ويزيد من أهمية القوى العاملة في الدراسات الجغرافية، حيث تؤثر الخصائص الديموغرافية في التركيب الاقتصادي للسكان.

أهداف الدراسة

يمكن حصر أهداف الدراسة في الآتي:

١. رصد تطور معدل النمو السكاني وقوة العمل في المملكة العربية السعودية خلال الفترة (١٩٩٢ - ٢٠٢٠م).
٢. معرفة التباين المكاني لقوة العمل على مستوى المناطق الإدارية في المملكة العربية السعودية.
٣. تحليل الخصائص الديموغرافية للعاملين في المملكة العربية السعودية.

تساؤلات الدراسة

تنبثق تساؤلات الدراسة من أهدافها وهي:

١. ما التغيرات التي طرأت على معدل النمو السكاني للقوة العاملة منذ بداية التسعينيات من القرن العشرين إلى الوقت الحاضر في المملكة العربية السعودية؟
٢. ما مدى التباين المكاني للقوة العاملة على مستوى المناطق الإدارية في المملكة؟
٣. ما الخصائص الديموغرافية للعاملين في المملكة العربية السعودية؟

والخامسة والستين عاماً، ويعرفون بأنهم الفئة النشطة اقتصادياً (ناصف، ٢٠١٥م، ٣).

وبناءً على بيانات البنك الدولي للإحصاء، يشهد العالم انخفاضاً في معدل مشاركة القوى العاملة من السكان في سن العمل، وقد هبط معدل القوى العاملة من (٦٥,٤٧%) عام ١٩٩٠م إلى (٥٨,٦١%) من سكان العالم عام ٢٠٢٠م، مما يشير إلى مدى تأثره بالتغيرات الديموغرافية والاجتماعية والاقتصادية (البنك الدولي للبيانات [\(https://data.albankaldawli.org/\)](https://data.albankaldawli.org/))

ويشير تقرير مسح القوى العاملة في المملكة العربية السعودية إلى أن معدل المشاركة في القوى العاملة بلغ (٥١,٥%) في الربع الرابع من عام ٢٠٢١م بارتفاع قدره (١,٧%) مقارنة بالربع السابق، في حين لم ينخفض معدل البطالة عن (١١%) خلال الأعوام العشرة الأخيرة، مما يعكس التحول الديموغرافي الذي تشهده المملكة، والمتمثل في الزيادة الكبيرة في أعداد الداخلين إلى سوق العمل نتيجة التغيرات الديموغرافية (الهيئة العامة للإحصاء، [\(https://www.stats.gov.sa/\)](https://www.stats.gov.sa/)).

مشكلة الدراسة وأهميتها

تعد القوى العاملة من العناصر المهمة في التركيب الاقتصادي للسكان، وهي أساس وضع الخطط التنموية، كما أن لها علاقة مباشرة بعمليات الإنتاج من جانب كمي يتمثل في حجمها، ومن جانب نوعي يتمثل في إنتاجيتها، كما تعد الركيزة الأساسية والقوة الفعالة والمحرك الدافع للنشاط الاقتصادي، ويتوقف حجمها على حجم السكان وتركيبهم العمري والنوعي، والرغبة في العمل والقدرة عليه.

وقد شهدت المملكة العربية السعودية خلال الخمسين سنة الماضية تراجعاً في معدل الخصوبة الكلي

الإطار النظري

أكدت نظريات النمو الجديدة أن القوة المحركة للتقدم هي القوى العاملة، وأخذ الاهتمام ينصب على قدرات السكان الإنتاجية من خلال ما يُعرف باسم تنمية الموارد البشرية التي تعامل السكان على أنهم رأس مال بشري ومدخل إنتاجي يتساوى مع رأس المال المادي والموارد الطبيعية.

وقد تم منذ عام ١٩٩٠ دمج هذه الأفكار التنموية وغيرها في رؤية جديدة للتنمية، فظهر مفهوم التنمية البشرية كمفهوم متطور يؤكد أن النمو الاقتصادي الجيد هو الذي يولد العمالة الكاملة، ويؤمن الإنتاج، ويوزع الدخل توزيعاً عادلاً (شلتوت، ٢٠٠٩م، ص ٨).

وقد ركزت الدراسة على القوى العاملة في المملكة لكونها العمود الفقري للدخل الوطني، فالمصدر الحقيقي لثروة أي أمة لم يعد في امتلاك الخامات أو الآلات وإنما في بناء القوى البشرية، خصوصاً القوى العاملة الوطنية، ولتحقيق أهداف الدراسة يمكن تناول المحاور الآتية:

أولاً: معدل نمو قوة العمل خلال الفترة (١٩٩٢-٢٠٢٠).

ثانياً: التباين المكاني لقوة العمل بين المناطق الإدارية. ثالثاً: الخصائص الديموغرافية للعاملين السعوديين.

دراسات سابقة

على الرغم من تعدد الدراسات التي تناولت الخصائص الديموغرافية للسكان إلا أن هناك ندرة في دراسات القوى العاملة وعلاقتها بتلك الخصائص، ومن الدراسات التي اهتمت بهذا الجانب ما يأتي:

دراسات عربية

دراسة الخريف (٢٠٠٠م) عن القوى العاملة في السعودية؛ أبعادها المكانية وسماها الديموغرافية والاقتصادية والاجتماعية، وهدفت الدراسة إلى التعرف على السمات الرئيسة للقوى العاملة في المملكة وتوزيعها الجغرافي، وإبراز التباين بين المناطق الإدارية في معدلات البطالة باستخدام الوسائل البيانية والأساليب الإحصائية؛ مثل: العمر الوسيط ونسبة النوع، بالإضافة إلى المقاييس المكانية؛ مثل: معامل التوطن، ومؤشر جيبس مارتن للتنوع ومعامل ارتباط بيرسون وتحليل الانحدار، وتوصلت الدراسة إلى زيادة أعداد العمالة بشكل عام خلال الفترة (١٣٩٤-١٤١٣هـ) بمعدل سنوي وصل إلى ٦٪، وتفاوتت نسبة المتعطلين من منطقة إلى أخرى، بلغت أدناها في كل من الرياض وتبوك ومكة المكرمة والقصيم والشرقية، في حين ارتفعت إلى أعلى النسب في كل من حائل وجازان والحدود الشمالية ونجران والجوف، وأوصت الدراسة إلى تفعيل دور المرأة في المجتمع بشكل أكبر وزيادة إسهامها في قوة العمل وسعي الجهات الحكومية لتقليص استقدام العمالة من الخارج.

دراسة حسين (٢٠١٢م) عن التحليل الجغرافي لخصائص التركيب الاقتصادي في دولة قطر خلال الفترة (١٩٩٧م-٢٠١٠م)، والتي هدفت إلى تحليل التركيب الاقتصادي للسكان والتعرف على حجم القوى العاملة والسكان الفاعلين وغير الفاعلين، وكذلك توزيع السكان على الأنشطة الاقتصادية والمهن المختلفة من خلال التحليل العملي للكشف عن أنماط التركيب الاقتصادي في قطر والإحاطة بواقع القوى العاملة للمواطنين والوافدين ومعدل نموها، وإسهام المرأة في

الجامعي لتحتوي على مهارات الضرورية التي تتطلبها العمل في القطاع الخاص.

ودراسة ناصف (٢٠١٥م) عن العمالة الوافدة إلى الواحات البحرية في مصر من حيث الخصائص الديموغرافية والاقتصادية والاجتماعية، ودوافع هجرتها وأهم نتائجها من النواحي الاقتصادية والاجتماعية والعمرائية. وباستخدام المنهج الوصفي التحليلي خلصت الدراسة إلى ارتفاع نسبتها في الفئة العمرية (٢٥- ٣٥ سنة)، وأن غالبيتها من الذكور، وذلك لعوامل عدة أهمها: العوامل الاجتماعية، ووجود حركة عودة لموطنها الأصلي، وتوزعت العمالة الوافدة في معظم القطاعات، غير أنها تركزت في قطاع الخدمات بنسبة (٤٠%)، يليها قطاع الزراعة (٢١,٦%).

وهدفت دراسة الحسناوي وسيسان (٢٠١٦م) إلى تحليل التركيب الاقتصادي للقوى العاملة في محافظة المنى بالعراق، من حيث خصائصها والتعرف على مدى إسهامها في الاقتصاد المحلي والتباين في معدلات البطالة وتوزيعها، وبيّنت الدراسة أن مؤشرات أنماط التركيب الاقتصادي في المحافظة قد خضعت لتغيرات مكانية وزمانية ما أثر في ترابط العلاقة بينها وبين النمو الصناعي المستهدف.

وتناولت دراسة الحضري (٢٠١٩م) فرص وتحديات الهبة الديموغرافية في المملكة العربية السعودية، حيث ألقت الضوء على مفهوم الهبة الديموغرافية والتي تعني زيادة كبيرة في عدد السكان في سن العمل (١٥- ٦٤ سنة)، وانخفاض أعداد المعالين من كبار وصغار السن. وباستخدام المنهج الاستقرائي توصلت الدراسة إلى أن المملكة قد دخلت النافذة الديموغرافية منذ عام ٢٠١٦م التي قد تؤتي ثمارها الاقتصادية والاجتماعية في السنوات

سوق العمل وتوزيعها بحسب النشاط الاقتصادي، واستنتجت الدراسة أن قوة العمل في قطر ذات نمو سريع مواكب للنمو السكان والازدهار الاقتصادي بنسبة (٧٤%) من إجمالي السكان، والارتفاع الملحوظ في نسبة الإناث المتعطلات عن العمل، إذ بلغت (٧٣%) من إجمالي المتعطلين لعام ٢٠١٠م.

وجاءت دراسة هدى السعد (٢٠١٢م) بعنوان "مؤشرات التركيب العمري والنوعي في المملكة العربية السعودية حسب تعدادي (١٩٩٢- ٢٠٠٤م)"، وهدفت إلى توضيح الملامح الديموغرافية للمجتمع السكاني في المملكة، وأسفرت عن تغير العمر الوسيط من ٢٠ إلى ٢٩ سنة، واقترب المجتمع السعودي إلى المجتمع الناضج، والأثر الواضح على معدلات الخصوبة والنمو في السعودية الناتج عن زيادة معدلات مشاركة المرأة السعودية في قوى العمل التي بلغت ذروتها في الفئة العمرية (٢٥- ٣٤ سنة).

وتناولت دراسة الحري والخريف (٢٠١٤م) البطالة في المملكة العربية السعودية؛ تطور معدلاتها وتباينها الجغرافي وخصائصها الديموغرافية والاجتماعية والاقتصادية، باستخدام عدد من الأساليب الإحصائية اعتماداً على حساب معدل التعطل، وهدفت الدراسة إلى فهم مشكلة البطالة في المملكة العربية السعودية من خلال التعرف على حجمها ومعدلاتها وتطورها الزمني وتبايناتها مكانياً بين المناطق الإدارية للمملكة، وتوصلت الدراسة إلى أن العمالة السعودية تمثل نحو ٤٢% من إجمالي العاملين، في حين تشكل العمالة الوافدة ٥٨%، ويعزى التباين بين مناطق المملكة في معدلات البطالة إلى التفاوت في مستويات التنمية، وأوصت الدراسة بتحسين مستوى التعليم وتطوير المناهج في التعليم العام

دراسات أجنبية

دراسة تيمبل وماكدونالد Temple, J. B., & McDonald (2017) عن شيخوخة السكان والقوى العاملة (٢٠٠٠ - ٢٠١٥م) و (٢٠١٥ - ٢٠٣٠م) في أستراليا، وهدفت إلى معرفة معدلات الاختلاف في مشاركة القوى العاملة في سن العمل في الماضي القريب (٢٠٠٠-٢٠١٥م)، والمستقبل القريب حتى (٢٠٣٠م) لأستراليا، واستخدمت الدراسة تقنيات التحليل الديموغرافي والإسقاطات السكانية، وكانت أبرز النتائج هي الزيادة الملحوظة في المشاركة في سن العمل بين عامي (٢٠٠٠م) و (٢٠١٥م) إلى ما يقرب من ٧٨٦ ألف عامل في سن العمل، ومن المتوقع أن تزداد معدلات الشيخوخة وينخفض نمو حجم الأيدي العاملة في السنوات الخمسة عشرة القادمة مقارنة بتلك التي لوحظت من عام ٢٠٠٠ إلى عام ٢٠١٥م، وأوصت الدراسة بالاستفادة من زيادة مشاركة القوى العاملة في سن العمل.

دراسة ريتشارد وكمفورت Richard V. Adkisson, Comfort (2016) عن إعادة توزيع العمالة الصناعية بين الولايات الأمريكية في مواجهة انخفاض معدلات التوظيف، إذ قاما بحصر وتحليل جميع الصناعات التحويلية (٢١ صناعة)، وهدفت إلى كشف التغيرات في العمالة الصناعية بين عامي (٢٠٠١-٢٠١١م)، وخلصت إلى أن التغيير في التوظيف مرتبط بإعادة التوزيع الإقليمي للعمالة، كما تأثرت بالخصائص الاجتماعية والاقتصادية الأولية للعمالة، وسياسات الدولة التي تؤثر بشكل متكرر على العمالة الصناعية في جميع أنحاء الولايات المتحدة الأمريكية.

المقبلة، وأوصت الدراسة بضرورة تماشي السياسات الاقتصادية والاجتماعية مع الأعداد المتزايدة من السكان في سن العمل وتوفير الفرص لها. وعالجت دراسة الغزواني (٢٠٢٠م) الخصائص التعليمية للحائزين والقوى العاملة الدائمة في الحيازات الزراعية للمملكة العربية السعودية، وحاولت تفسير الارتباط بين متغيرات الخصائص التعليمية للحائزين، والقوى العاملة الدائمة باستخدام المنهج الاستقرائي، وأكدت نتائجها على التباين المكاني للخصائص التعليمية للقوى العاملة الزراعية بين المناطق الإدارية في المملكة، وقد أوصت الدراسة بأهمية التأهيل العلمي للعاملين في النشاط الزراعي من خلال وضع الخطط والبرامج لرفع الكفاءة العلمية والعملية للعمالة الزراعية في المناطق الإدارية بالمملكة.

كما هدفت دراسة الخريف وآخرين (٢٠٢٠م) عن التباين المكاني للتركيب النوعي للسكان في المناطق الإدارية والمحافظات بالمملكة العربية السعودية خلال الفترة (٢٠٠٤ - ٢٠١٠م)، إلى التعرف على سمات التركيب النوعي في المملكة، وإبراز التباين المكاني حسب المناطق الادارية والمحافظات، بالإضافة إلى رصد التغير في مؤشرات التركيب النوعي، ومحاولة تفسير التباين الجغرافي. وباستخدام المنهج الوصفي والاعتماد على بيانات تعداد السكان والمساكن لعامي ٢٠٠٤م و ٢٠١٠م، توصلت الدراسة إلى وجود ارتفاع في نسبة النوع للسعوديين بجميع مناطق الإدارة باستثناء منطقة تبوك التي بقيت عند مستوياتها عام ٢٠٠٤م، وسجل أقصاها في منطقة جازان. وأوصت الدراسة بالتوسع في إجراء اختبارات البيانات ومقاييس دقتها، ومن ثم السعي تحسين مستوى دقة بيانات الوقائع الحيوية.

مصادر البيانات

اعتمدت الدراسة على المصادر الآتية:

أولاً: المصادر الأولية

١- الهيئة العامة للإحصاء: من خلال الاستفادة من بيانات التعدادات السابقة التي تم إجراؤها في المملكة العربية السعودية للأعوام (١٩٩٢م، ٢٠٠٤م، ٢٠١٠م)، وبيانات المسوحات الديموغرافية المعتمدة على المسح الديموغرافي لعامي (٢٠١٧م، ٢٠١٨م)، ومسح القوى العاملة لعامي (٢٠١٨م، ٢٠٢٠م) المعتمد على وزارة الموارد البشرية والتنمية الاجتماعية والمؤسسة العامة للتأمينات الاجتماعية (<https://www.stats.gov.sa>)

٢- البنك المركزي السعودي: الاستفادة من بيانات النشرة الإحصاءات السنوية خلال الفترة (١٩٩٢-٢٠٢٠م) <https://www.sama.gov.sa/>

٣- البنك الدولي للإحصاء: من خلال الاطلاع على بيانات وتوقعات السكان في العالم لمنظمة الأمم المتحدة وكذلك الاسقاطات السكانية خلال الفترة (١٩٩٠-٢٠٢٥م) <https://population.un.org>

ثانياً: مصادر ثانوية

تشمل الكتب والمراجع والإصدارات السنوية الحكومية وغير الحكومية والدراسات المتوفرة.

منطقة الدراسة

تقع المملكة العربية السعودية بين دائرتي عرض ١٦° - ٣٣° درجة شمال دائرة الاستواء على امتداد أكثر من ١٧° درجة عرضية، وبين خطي طول ٣٤° - ٥٦° درجة شرق خط جرينتش، في أقصى الجنوب الغربي من قارة آسيا، يحدها شمالاً الكويت والعراق والأردن، وجنوباً اليمن وعمان، وشرقاً الخليج العربي والإمارات وقطر، ومن الغرب البحر الأحمر (شكل ١).

وتناولت دراسة ميغيل وآخرين Miguel et al. (2018) إسهام الديموغرافيا في النمو الاقتصادي الأوروبي خلال الفترة (١٨٥٠ - ٢٠٠٠م)، حيث ارتفع متوسط العمر المتوقع في دول أوروبا الغربية من ٣٥ إلى ٨٠ عاماً، وانخفض متوسط عدد الأطفال لكل امرأة من ٥,٤ طفل إلى طفل واحد في تلك الفترة، مما أسهم في ارتفاع مستوى التنمية الاقتصادية، فزاد متوسط الدخل بنسبة حوالي ١٧ %، ومتوسط الإنتاجية بنسبة حوالي ٥٠ %.

ويتبين من الدراسات السابقة وجود علاقة مباشرة بين الخصائص الديموغرافية والتركيب الاقتصادي للقوى العاملة، وأن المملكة العربية السعودية تشهد تغيراً في العمر الوسيط، واقترب المجتمع السعودي من مستوى المجتمعات الناضجة، ودخولها في مرحلة الهبة الديموغرافية ذات الآثار الاقتصادية والاجتماعية، وعلى الرغم من وجود دراسات تناولت موضوع القوى العاملة في المملكة، إلا أن موضوع الخصائص الديموغرافية لهذه الشريحة السكانية لم يحظ باهتمام كبير.

منهج الدراسة وأساليبها

تم استخدام المنهج الوصفي لغرض الوصول إلى أهداف الدراسة، وتكوين إطار واضح لمشكلة البحث، والعديد من المداخل؛ أهمها: المدخل التاريخي لدراسة تطور قوة العمل في المملكة العربية السعودية في الفترة (١٩٩٢-٢٠٢٠م)، والمدخل التحليلي في التوزيع الجغرافي لقوة العمل في المناطق الإدارية وتحليل خصائصها الديموغرافية من حيث التركيبين العمري والنوعي، بالإضافة إلى العديد من الأساليب والطرق الإحصائية، ومنها معامل الارتباط لبيرسون، ومنحنى لورنز، بالإضافة إلى الخرائط والأشكال البيانية والبرامج مثل برنامج ArcMap10.7.1.



شكل (١). الموقع الجغرافي للمملكة العربية السعودية

المصدر: الهيئة العامة للمساحة والمعلومات الجيومكانية الحدود البرية للمملكة العربية السعودية ٢٠٢٢م، <https://www.gasgi.gov.sa>

عامة، وذلك نتيجة للطفرة الاقتصادية، وتحسن مستويات المعيشة والإسكان، وتوافر الخدمات الصحية والاجتماعية (الخریف، ٢٠١٨م، ص ١٦٤). ووفقاً لنتائج إسقاطات هيئة الإحصاء، قدر عدد سكان المملكة العربية السعودية بنحو ٣٥ مليون نسمة عام ٢٠٢٠م مقارنة بحوالي ٢٧ مليون نسمة عام ٢٠١٠م، بزيادة مقدارها ٨ ملايين نسمة، مما يعني تحديات كبيرة في توفير الموارد بالقدر الذي يلبي المتطلبات والاحتياجات المختلفة والمتعددة لهذه الأعداد المتزايدة من السكان في المستقبل (هيئة الإحصاء، ٢٠٢٢م).

كذلك تشير إحصائيات الهيئة العامة للإحصاء إلى تذبذب متوسط معدل النمو السكاني بين الارتفاع والانخفاض خلال الفترة (١٩٩٢-٢٠٠٤م) (شكل ٢)، إذ بلغ المعدل أقصاه عام ٢٠١٠م بنسبة (٣,٠٩%)،

وتشغل المملكة العربية السعودية أربعة أخماس شبه جزيرة العرب بمساحة تقدر بنحو مليوني كيلومتر مربع، وتنقسم إلى ١٣ منطقة إدارية يسكنها نحو ٣٥ مليون نسمة في منتصف عام ٢٠٢٠م (هيئة العامة للإحصاء، ٢٠٢٠م، <https://www.stats.gov.sa>)

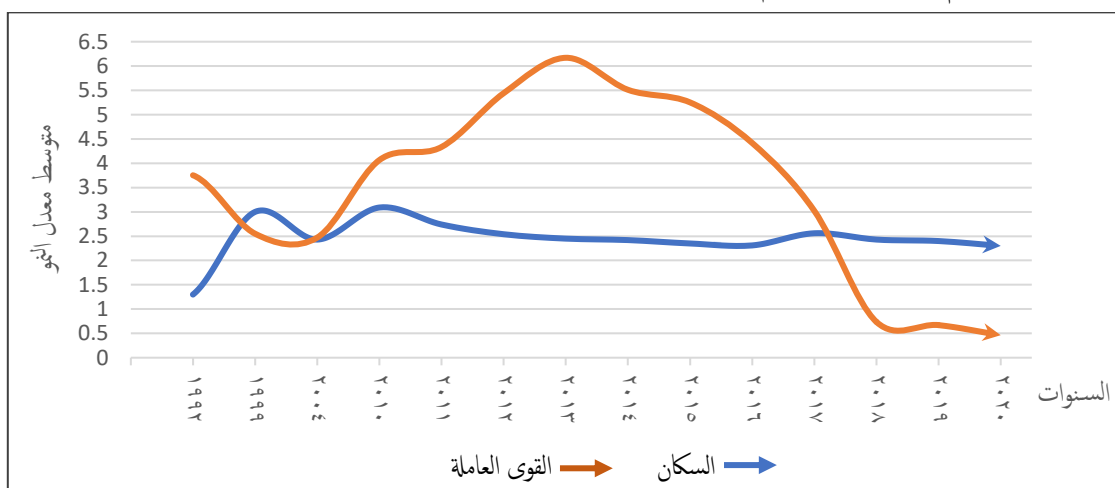
أولاً: معدل نمو قوة العمل خلال الفترة (١٩٩٢-٢٠٢٠م)

يؤثر النمو السكاني على عرض العمل مما يؤدي إلى زيادة الإنتاج في حال تناسبت الزيادة السكانية مع الموارد المتاحة، وإذا لم تتناسب فإنها ستؤدي حتماً إلى زيادة البطالة، وهي الفرق بين كمية العمل المعروضة وكمية العمل المأجورة (طاقة وحسن، ٢٠٠٨م، ص ١٤١).

وقد شهدت المملكة العربية السعودية خلال السنوات الخمسين الماضية ازدياداً ملحوظاً في حجم السكان بصفة

وكذلك انخفاض معدل النمو للقوى العاملة من ٥,١٪ إلى ٢,٤٢٪ خلال الفترة (٢٠١٠-٢٠٢٠م)، إذ بلغت قيمة معامل الارتباط لبيرسون بين معدلات النمو لسكان والقوى العاملة (٠,٩)، مما يؤكد وجود علاقة طردية قوية بينهما تفيد بأنه كلما زاد معدل نمو السكان زادت معدلات النمو للقوى العاملة في المملكة العربية السعودية.

ثم بدأ في الانخفاض والاستمرار فيه ليلعب نسبة ٢,٣٪ عام ٢٠٢٠م (جدول ١)، وبناءً على توقعات منظمة الأمم المتحدة الدولية للسكان، سوف يستمر انخفاضه حتى يصل إلى نسبة ١,٣٥٪ عام ٢٠٢٥م، مما يدل على حدوث تغيرات ديموغرافية كبيرة ينعكس تأثيرها على مستويات الانجاب والوفيات، وتعليم المرأة ومشاركتها في سوق العمل، وعلى معدلات الهجرة الوافدة التي أثرت بدورها على معدلات القوى العاملة في المملكة العربية السعودية (الأمم المتحدة، ٢٠١٩م).



شكل (٢). معدل نمو السكان والقوى العاملة في المملكة العربية السعودية خلال الفترة (١٩٩٢ - ٢٠٢٠م)

المصدر: معدل النمو اعتماداً على ملحق (١)، معدل القوى العاملة اعتماداً على بيانات البنك السعودي.

جدول (١). تطور حجم السكان والقوى العاملة ومعدلات النمو في المملكة العربية السعودية خلال الفترة (٢٠١٠ - ٢٠٢٠م)

السنة	جملة السكان		القوى العاملة	
	معدل النمو %	(نسمة)	معدل النمو %	(نسمة)
٢٠١٠	٣,٠٩	٢٧٥٦٣٤٣٢	٥,١٠	١٩٣٦٩١١٢
٢٠١٥	٢,٣٥	٣٠٨٩٠٧٣٦	٢,٨٦	٢٢٣٥١٩٤٢
٢٠٢٠	٢,٣٠	٣٥٠١٣٤١٤	٢,٤٢	٢٥٣٣٤٧٧٢

المصدر: الهيئة العامة للإحصاء المملكة العربية السعودية (٢٠٢٢م). التعداد ٢٠٠٤-٢٠١٠ وتقديرات السكانية ٢٠٢٠م

، وتم حساب معدل النمو بطريقة المتواليات الأسية. (<https://www.stats.gov.sa>)

إلى التطور الاقتصادي والاجتماعي الذي شهدته المملكة، متمثلاً في التوسع في التعليم وزيادة فرص التوظيف، خصوصاً للإناث وفقاً لرؤية المملكة ٢٠٣٠م، ويؤكد ذلك ارتفاع نسبة مشاركتهن في القوى العاملة من أقل من (٢١٪) إلى ما يقرب من (٣٠٪) بين عامي ٢٠١٥م و٢٠٢٠م (جدول ٢)، إذ ارتفع مستوى تمكين المرأة خلال تلك الفترة، بسبب زيادة فرص تشغيلهن في المنشآت الخاصة، والتوسع في توظيف الراغبات في العمل ضمن إستراتيجية التوظيف السعودية، وتوسيع دائرة عمل المرأة في الوزارات والقطاعات الحكومية والأهلية وفي المدن الصناعية (الهيئة العامة للإحصاء، ٢٠٢٠م).

كما شهدت المملكة العربية السعودية تغيرات كبيرة في حجم القوة البشرية (أي عدد السكان في سن العمل ١٥ - ٦٥ سنة)، فمرت هذه الفئة العمرية بتزايد ملحوظ، إذ تشير بيانات هيئة الإحصاء إلى أن نسبة الداخلين في قوة العمل لتعداد ١٩٩٢م بلغت (٣٦,٣ % من إجمالي السكان، وارتفعت إلى (٣٨,٩٪) عام ٢٠٠٤م، كذلك ارتفع معدل المشاركة في القوى العاملة (نسبة القوى العاملة من السكان الذين هم في سن العمل ١٥ سنة فأكثر) من (٥٠٪) إلى (٥٩,٥٪) من إجمالي العاملين في المملكة خلال خمسة عشرة عامًا. ولئن ظل الارتفاع بطيئاً خلال السنوات العشر الأولى، إلا أنه شهد قفزة ملحوظة في السنوات الخمس الأخيرة، ويعزى ذلك

جدول (٢). معدل المشاركة في القوى العاملة في المملكة العربية السعودية

خلال الفترة (٢٠٠٥ - ٢٠٢٠م) (%)

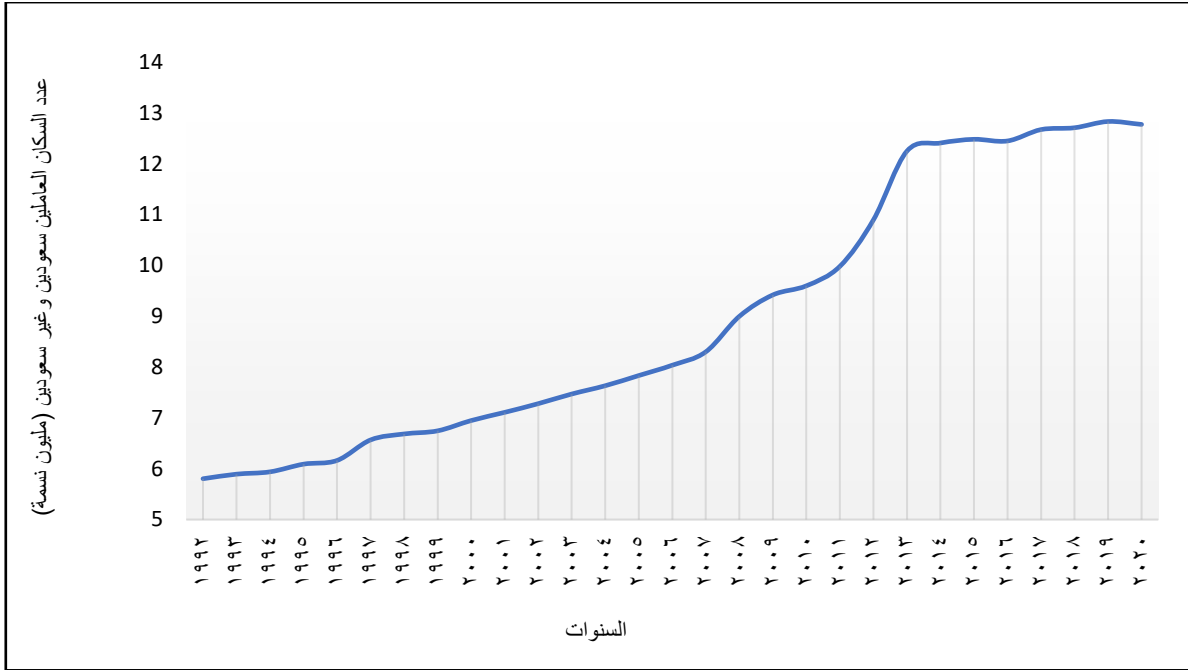
السنوات	سعودي			غير سعودي			الإجمالي	
	ذكور	إناث	جملة	ذكور	إناث	جملة	إناث	جملة
٢٠٠٥	٦٠,٥	١٢	٣٦,١	٩٣,٤	٤٠,٩	٧٩,٢	١٧,٨	٥٠
٢٠١٠	٦٠,٨	١٢,٩	٣٦,٩	٩٤,١	٣٨,٣	٧٩,٣	١٨,٣	٥١,٢
*٢٠١٥	٦٣,٧	١٧,٤	٤٠,٣	٩٣,٥	٣١	٧٦	٢٠,٨	٥٣,٨
*٢٠٢٠	٦٦,٥	٣٠,٤	٤٨,٨	٩٢,٧	٢٧,٣	٧٤,٢	٢٩,٥	٥٩,٥

المصدر: الهيئة العامة للإحصاء المملكة العربية السعودية (٢٠٢٢م). سوق العمل، <https://www.stats.gov.sa>

* تم حساب المتوسط لنسب النصف الأول والنصف الثاني لعام ٢٠١٥م، حساب متوسط الأرباع لعام ٢٠٢٠م.

(٢٠٢٠م)، نتيجة النمو السكاني والتغيرات الديموغرافية (شكل ٣).

وتشير بيانات البنك المركزي السعودي إلى ارتفاع حجم السكان في سن العمل من (٨٥٠ ألف) نسمة إلى ما يقارب (١٣ مليون) نسمة خلال الفترة (١٩٩٢ -



شكل (٣). تطور حجم العاملين في المملكة العربية السعودية خلال الفترة (١٩٩٢ - ٢٠٢٠م)

المصدر: البنك السعودي المركزي، الإحصاء السنوي (٢٠٢٠م). العاملون في الدولة (ملحق ٣).

وتأتي المنطقة الشرقية في المرتبة الثالثة بنسبة ١٥,٤٦ %، إذ تستقطب مدينة الجبيل الصناعية بما حوالي ١١٦ ألف عامل، في حين بلغ إجمالي العاملين في كل من مدينتي الجبيل ورأس الخير الصناعيتين نحو ٩٤ ألف عاملاً (الهيئة الملكية بالجبيل، ٢٠٢٠).

وقد انخفضت أعداد القوى العاملة في كل من مناطق الجوف، والباحة، وحائل، ونجران والحدود الشمالية بنسبة أقل من (٢,٦ %) من إجمالي السكان في سن العمل، حيث تعد هذه المناطق غير جاذبة للسكان، لقلة فرص العمل، وانخفاض مستوى التنمية بصفة عامة.

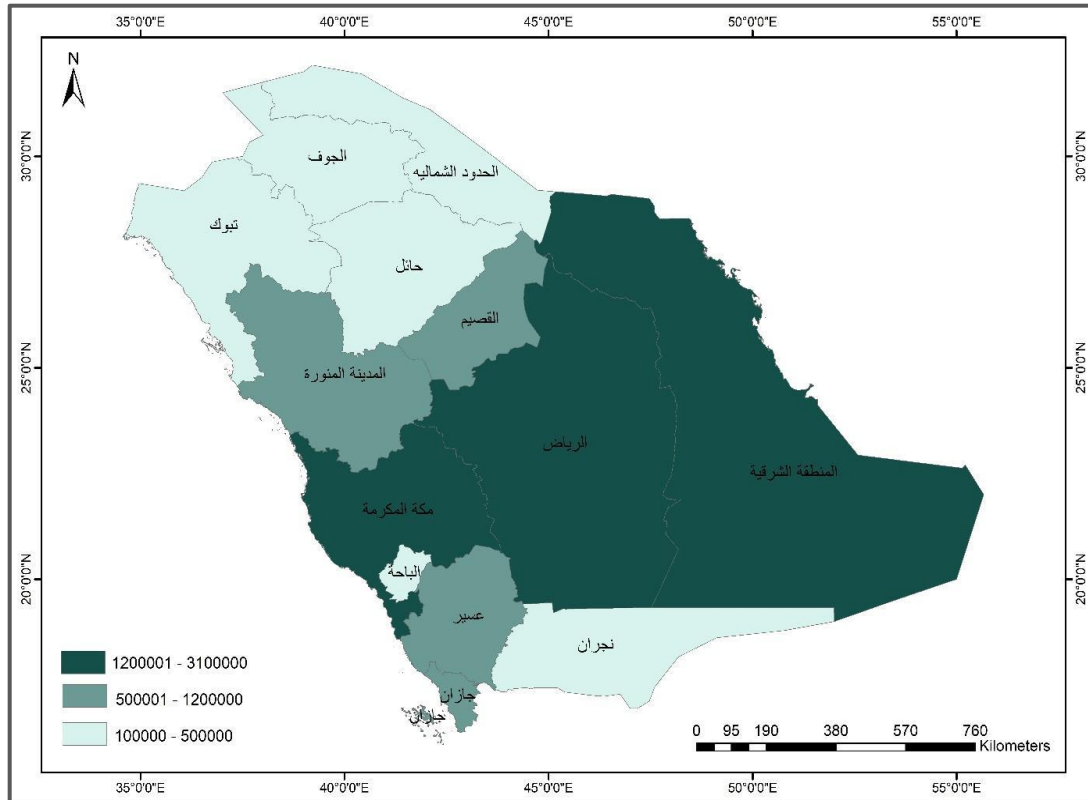
وتسهم زيادة حجم السكان في سن العمل (١٥ - ٦٥ سنة) بدور كبير في زيادة معدل المشاركة في القوى العاملة، فقد شملت هذه الزيادة جميع المناطق في المدة (٢٠١٦ - ٢٠٢٠م)، وتشير بيانات الهيئة العامة للإحصاء إلى التزايد الواضح في معدل المشاركة في القوى

ثانياً: التباين المكاني لقوة العمل السعودية بين المناطق الإدارية

اعتماداً على بيانات المسح الديموغرافي لخصائص السكان عام ٢٠١٧م وتوزيع قوة العمل على المناطق الإدارية بالمملكة (شكل ٤)، يلاحظ التباين في حجم قوة العمل التي تركزت في منطقتي الرياض ومكة المكرمة، حيث بلغت النسبة مجتمعة ٤٥,٢٧ % من إجمالي السكان في سن العمل، ويفسر ذلك تركز الأنشطة الاقتصادية والإدارية في مدينة الرياض، حيث تتركز المدن الصناعية، إذ تضم المدينة نحو (٣٨٦٤) مصنعاً تمثل (٤٠ %) من إجمالي المصانع في المملكة (www.spa.gov.sa)، إضافة إلى العديد من الوزارات والهيئات الحكومية التي تستقطب الكثير من العاملين، لاسيما الإناث، فضلاً عن المنشآت السياحية في مكة المكرمة.

٦١ % من السكان في سن العمل يشارك نحو ٧٦ % في القوى العاملة، وحوالي ٨٠ % من السكان يسهم ٩٠ % منهم في القوى العاملة (شكل ٥).

العامله للسكان من (٤٢,٢ %) عام ٢٠١٦م إلى (٥١,٢ %) عام ٢٠٢٠م، ويؤكد ذلك منحني لورنز الذي يوضح العدالة النسبية في التوزيع الجغرافي لكل من السكان في سن العمل ومشاركة القوى العاملة، فمن نحو

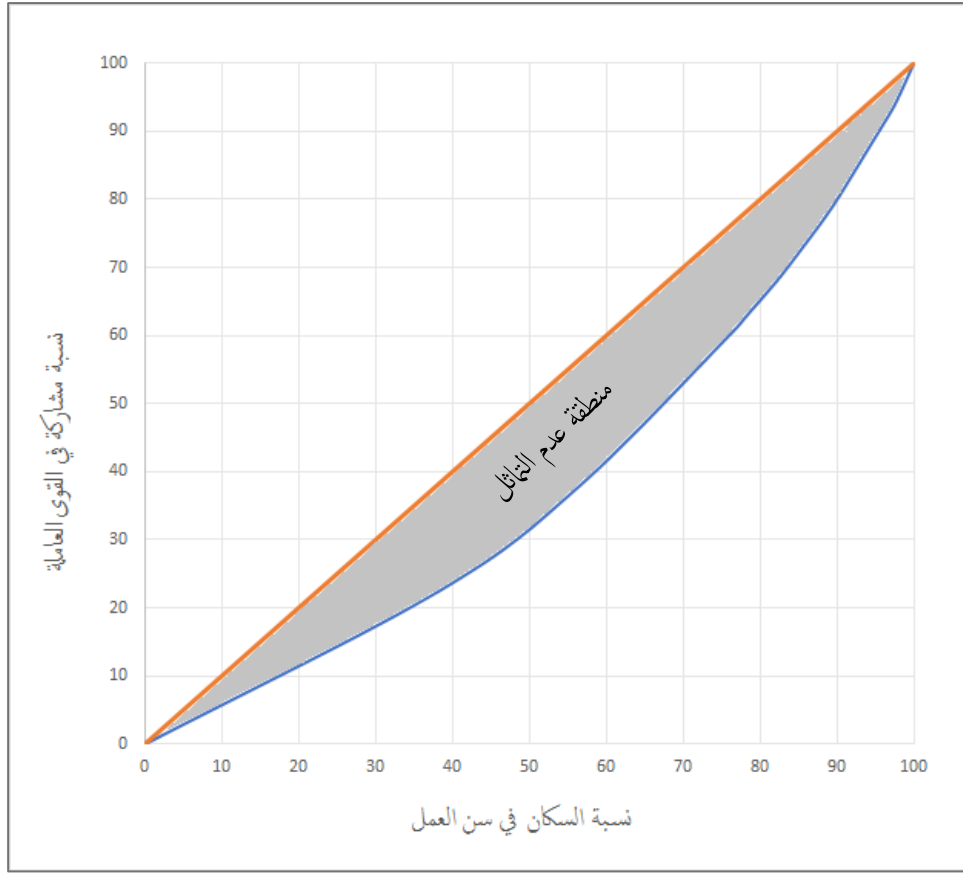


شكل (٤). التباين المكاني لحجم القوة العاملة في مناطق المملكة العربية السعودية عام ٢٠١٧م.

المصدر: الهيئة العامة للإحصاء (٢٠١٧م). مسح الخصائص الديموغرافية <https://www.stats.gov.sa>

السياسية ومقر الحكم والإدارة، الأمر الذي أدى إلى تركيز العمالة الوافدة لتوافر فرص العمل، فتجاوز أعداد غير السعوديين ٣,٤ مليون نسمة بنسبة ٤٢,٥ % من سكان منطقة الرياض عام ٢٠١٦م (www.stats.gov.sa).

ومن الجدول (٤) والشكل (٦) يمكن استخلاص الحقائق الآتية:
- بلغت نسبة زيادة المشاركة أقصاها في منطقة الرياض (١٣,٢ %)، وهذا يعكس مدى الاهتمام والرعاية التنموية بها، وذلك بوصف مدينة الرياض العاصمة



شكل (٥). العلاقة بين توزيع السكان في سن العمل والمشاركة في القوى العاملة بالمناطق الإدارية في المملكة العربية السعودية عام ٢٠١٧م. المصدر: ملحق (٢)

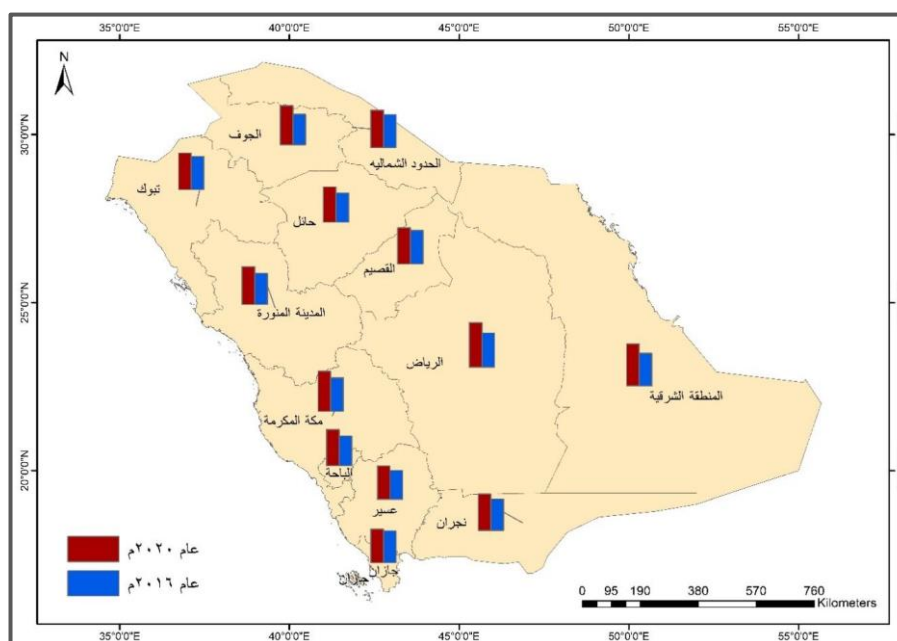
السعودية للصناعات الأساسية (سابك)، والشركات البتروكيميائية، وشركات الأسمدة والمعادن وغيرها. - تأخرت منطقة مكة المكرمة إلى المركز السادس بين مناطق المملكة الإدارية على الرغم من احتلالها المركز الثاني من حيث أعداد السكان في سن العمل (١٥ - ٦٥ سنة) كما أشير إلى ذلك سابقاً، وقد يعزى ذلك إلى توقف كثير من الأنشطة السياحية الدينية جزئياً في عام ٢٠٢٠ بسبب جائحة كورونا، وهو ما يؤكد عدم تناغم نسبة الزيادة مع مثيلتها في كل من الرياض والمنطقة الشرقية في العام نفسه.

احتلت المنطقة الشرقية المركز الثاني من حيث نسبة الزيادة في معدل المشاركة في القوى العاملة (١٢,٣%)، مما يشير إلى تحول بوصول الاقتصاد إلى منطقة شرق المملكة، الذي أصبحت نواة جذب اقتصادية كبيرة، فهي من أكبر المناطق النفطية في العالم، وتعتمد على إنتاج النفط وتكريره، وتجميع الغاز وتسويقه، وإنتاج البتروكيماويات، إضافة إلى عدد من الصناعات الكبرى التي توفر مزيداً من فرص العمل، لاسيما مدينة الملك سلمان للطاقة (سبارك)، ومدينة الجبيل الصناعية، والشركة

جدول (٤). المشاركة في القوى العاملة حسب المناطق الإدارية في المملكة العربية السعودية خلال الفترة (٢٠١٦ - ٢٠٢٠م).

المنطقة الإدارية	٢٠١٦	٢٠١٧	٢٠١٨	٢٠١٩	٢٠٢٠	الزيادة % ٢٠٢٠-٢٠١٦
الرياض	٤٤,٣	٤٥,٥	٤٤,٩	٤٤,٤	٥٧,٥	١٣,٢
المنطقة الشرقية	٤٢,٠	٤٠,٦	٤١,٥	٤٨,٠	٥٤,٣	١٢,٣
الجوف	٣٩,٤	٤٣,١	٤١,٠	٤٥,٤	٥٠,٦	١١,٢
المدينة المنورة	٤٠,٣	٤١,٧	٤١,٩	٤٧,٢	٤٨,٩	٨,٦
الباحة	٣٨,٣	٣٧,٩	٣٦,٢	٥٠,٣	٤٦,٨	٨,٥
مكة المكرمة	٤٣,٥	٤١,٦	٤٢,٩	٤٨,١	٥١,٨	٨,٣
حائل	٣٧,٧	٣٧,٥	٣٧,٩	٤٥,٣	٤٥,٧	٨
نجران	٤٠,٥	٤٠,٠	٤٠,٩	٥٠,٥	٤٧,٠	٦,٥
عسير	٣٧,٦	٣٨,٤	٣٤,٨	٤٦,٢	٤٣,٣	٥,٧
الحدود الشمالية	٤٢,٩	٤٤,٠	٤٠,٩	٤٦,٠	٤٨,٤	٥,٥
تبوك	٤٢,٨	٣٩,٨	٤٤,٦	٥١,٤	٤٧,٣	٤,٥
القصيم	٤٣,٥	٤٢,٨	٤٤,٢	٣٨,١	٤٦,٥	٣
جازان	٤١,٢	٤١,١	٤٠,٣	٤٨,٩	٤٣,٣	٢,١
إجمالي المملكة	٤٢,٢	٤١,٩	٤٢,٠	٤٦,٧	٥١,٢	٩

المصدر: الهيئة العامة للإحصاء المملكة العربية السعودية (٢٠٢٢م). مشاركة القوى العاملة، <https://www.stats.gov.sa>



شكل (٦). التباين المكاني لمعدل مشاركة القوى العاملة في المناطق الإدارية للمملكة العربية السعودية بين عامي ٢٠١٦ و ٢٠٢٠م.

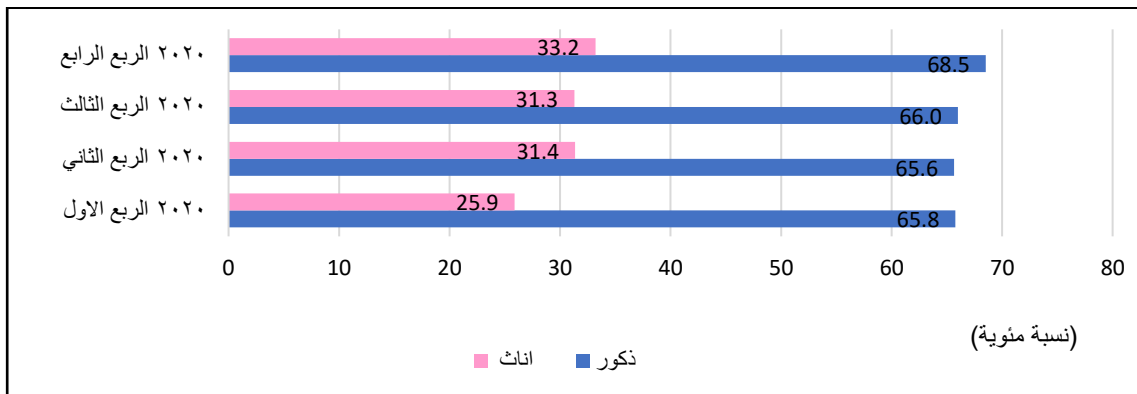
جدول (٥). نسبة النوع في المملكة العربية السعودية خلال الفترة (١٩٩٢ - ٢٠١٨م).

السنة	ذكر / ١٠٠ أنثى
١٩٩٢	١٠٢
٢٠٠٤	١٠٠
٢٠١٠	١٠٤
*٢٠٢٠	١٠٤

المصدر: الهيئة العامة للإحصاء التعدادات المذكورة.

* تم حساب نسبة النوع لتقديرات السكان البنك السعودي المركزي (<https://www.sama.gov.sa>).

وتظهر تقديرات الهيئة العامة للإحصاء بناءً على مسح القوى العاملة ٢٠٢٠م، ارتفاع معدل المشاركة في القوى العاملة (١٥ سنة فأكثر)، إذ وصل إلى (٥١,٢) % في الربع الرابع من عام ٢٠٢٠م مقارنة بـ (٤٩,٠) % في الربع السابق له، وارتفع معدل المشاركة في القوى العاملة بين السعوديين الذكور إلى (٦٨,٥) % مقابل (٦٦) % في الربع الثالث من العام نفسه، كما ارتفع معدل مشاركة السعوديات في القوى العاملة إلى (٣٣,٢) % مقارنة بـ (٣١,٣) % في الربع السابق للعام نفسه (شكل ٧).



شكل (٧). تباين المشاركة في القوى العاملة السعودية حسب الجنس عام ٢٠٢٠م.

المصدر: الهيئة العامة للإحصاء المملكة العربية السعودية (٢٠٢٢م). سوق العمل.

- شهدت كل من مناطق الباحة ونجران وعسير وجازان تذبذبًا طوال فترة المقارنة بين الارتفاع والانخفاض، انتهت بانخفاض في عام ٢٠٢٠م، مما يعكس تدني حجم المشروعات التنموية في تلك المناطق، حيث تعد من المناطق الأولى بالرعاية.

ثالثاً: الخصائص الديموغرافية للقوى العاملة

١- التركيب النوعي

تعد نسبة النوع أحد مقاييس التوازن بين الذكور والإناث، ومؤشراً لمدى المساواة بين النوعين في المجتمع. وتشير نتائج المسح الديموغرافي لعام ٢٠١٨م إلى أن نسبة الذكور بلغت (٥٧,٦) %، في حين بلغت نسبة الإناث (٤٢,٤) % من جملة السكان، ويمثل الذكور (٥٠,٩) % من إجمالي السعوديين، فيما تمثل الإناث السعوديات النسبة المتبقية، وأن نسبة النوع قد بلغت بين السعوديين (١٠٤) ذكور لكل مائة أنثى، وتعد هذه النسبة ضمن المدى الطبيعي في غالبية المجتمعات (٩٥-١٠٥ ذكور) لكل ١٠٠ أنثى، مما يدل على أن المجتمع السعودي متوازن يقترب فيه عدد الذكور من عدد الإناث (جدول ٥) (الحضري، ٢٠١٩م، ص ١١٢).

(%) بالإناث من إجمالي العاملين في المنطقة، وقد يبرر ذلك نوعية الصناعات المتركة في المنطقة التي تستقطب الذكور بنسبة أكبر، ولا تناسب كثيرا من الإناث كما هو الحال في الصناعات البتروكيمياوية التحويلية وغيرها.

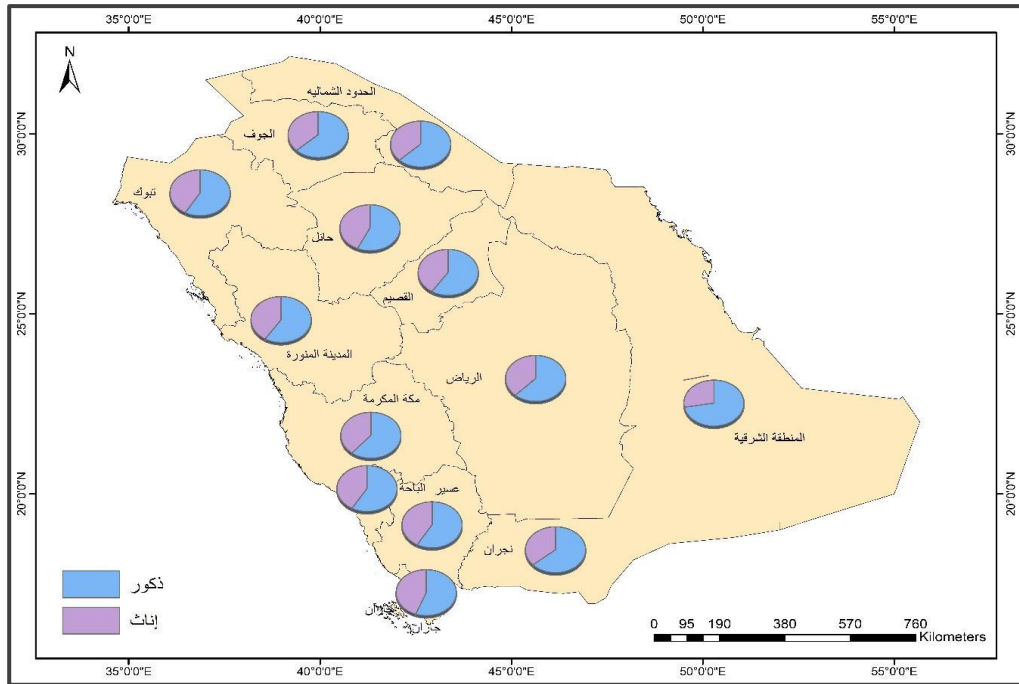
وبحسب مسح القوى العاملة عام ٢٠٢٠م، يوضح كل من جدول (٦) وشكل (٨) نسبة العاملين السعوديين حسب الجنس ومدى تباينهم بين المناطق الإدارية، حيث يلاحظ ارتفاع العاملين في المنطقة الشرقية للذكور بنسبة (٧٢,٦%) مقابل نسبة (٢٧,٤)

جدول (٦). العاملون حسب الجنس في المناطق الإدارية للمملكة العربية السعودية ٢٠٢٠م*.

المنطقة الإدارية	ذكور		إناث		جملة
	عدد	%	عدد	%	
الرياض	٨٤٢٩٥٥	٦٣,٣	٤٩١٠٧١	٣٦,٨	١٣٣٤٠٢٦
مكة المكرمة	٣٨٥٥٠٤	٦٢,٢	٢٣٤٥٦٦	٣٧,٨	٦٢٠٠٧٠
المدينة المنورة	٦٩٨٥٩	٦٠,١	٤٦٣٤٢	٣٩,٩	١١٦٢٠١
القصيم	٦٨٨١٠	٦٠,٤	٤٥٠٥٤	٣٩,٦	١١٣٨٦٤
المنطقة الشرقية	٤١٠٨٨٥	٧٢,٦	١٥٥٤٢٥	٢٧,٤	٥٦٦٣١٠
عسير	٩١٠٠٤	٥٩,٣	٦٢٣٤٩	٤٠,٧	١٥٣٣٥٣
تبوك	٣٣٨٨٧	٥٩,٤	٢٣١٦٦	٤٠,٦	٥٧٠٥٣
حائل	٢٩٤٠٥	٥٧,٨	٢١٤٣٦	٤٢,٢	٥٠٨٤١
الحدود الشمالية	٢٥٢٤٠	٦٣,٨	١٤٢٩٢	٣٦,٢	٣٩٥٣٢
جازان	٤٤٤٣٥	٥٦,٥	٣٤١٤٧	٤٣,٥	٧٨٥٨٢
نجران	٣١٠٠٩	٦٤,٨	١٦٨٢٢	٣٥,٢	٤٧٨٣١
الباحة	٢٠٦٧٧	٥٩,٦	١٤٠٤٢	٤٠,٤	٣٤٧١٩
الجوف	٢٥١٠٦	٦٤,١	١٤٠٥٣	٣٥,٩	٣٩١٥٩
الجملة	٢٠٧٩٣٣١	٦٣,٩	١١٧٢٨٦٧	٣٦,١	٣٢٥٢١٩٨

المصدر: الهيئة العامة للإحصاء (٢٠٢٢م). مسح القوى العاملة ٢٠٢٠م، (<https://www.stats.gov.sa>)

* البيانات لا تشمل العاملين في القطاعات الأمنية والعسكرية والعاملين غير المسجلين في سجلات المؤسسة العامة للتأمينات الاجتماعية ووزارة الموارد البشرية والتنمية الاجتماعية (وكالة الخدمة المدنية).



شكل (٨). التباين المكاني للعاملين حسب الجنس في المناطق الإدارية للمملكة العربية السعودية ٢٠٢٠م.

المصدر: اعتماداً على بيانات جدول (٧).

ب- التركيب العمري

يمكن اعتبار فئات السن معياراً للأوضاع التنموية السائدة، فلا يمكن اتخاذ القرارات التخطيطية بمنأى عن معرفة التركيبة العمرية في المجتمع، فضلاً عن تأثيرها في الملامح الديموغرافية التي تحدد اتجاهات النمو السكاني (Kreager, 2015, p. 533).

وتشير أرقام (جدول ٧) إلى التناقص النسبي في نسبة السكان في الفئات العمرية الصغرى (أقل من ١٥ سنة) من (٣٠%) إلى (٢٩%) بين عامي (٢٠١٨-٢٠٢٠م)، وأدى ذلك إلى الزيادة لصالح الفئات العمرية الوسطى من (١٥-٦٥ سنة) إلى (٦٥,٩%) من إجمالي السكان عام ٢٠٢٠م (شكل ٩)، وانخفاض كل من عبء الإعاقة، ونسبة كبار وصغار السن، مما يؤكد دخول المملكة العربية السعودية فيما يعرف بالهبة

كما يشير الجدول نفسه أيضاً إلى انخفاض نسبة العاملين الذكور في منطقتي جازان وحائل إلى (٥٦,٥%)، (٥٧,٨%) على الترتيب، حيث يمكن تصنيفهما بأحدهما من المناطق الطاردة للسكان، فمعدلات الهجرة المغادرة منهما تفوق معدلات الهجرة القادمة إليهما، إذ يصل معدل صافي الهجرة فيهما (-١٣٢)، (-١١٢) في الألف (الخریف، ٢٠٠٨م، ص ٤٨٦)، مما يعكس تأثير نسبة النوع على العاملين المشتغلين بين المناطق الإدارية، وقد يفسر ذلك بأنه على الرغم مما حققته المرأة السعودية من تمكين، لاسيما في السنوات الأخيرة، إلا أن الطلب لا يزال مركزاً على الذكور، ولا تزال نسبة مشاركة الإناث متدنية في المجتمع السعودي (المحافظ).

الصحية، إذ انخفضت معدلات وفيات الرضع إلى ٧ في الألف، وارتفع متوسط العمر المتوقع ليصل ٧٤ سنة (وزارة الصحة، ٢٠٢٠م، ص ١٥)، مما يوضح اهتمام المملكة المتزايد بالاستثمار الأمثل في هذه الفئة المهمة وإيجاد فرص عمل للشباب من الجنسين.

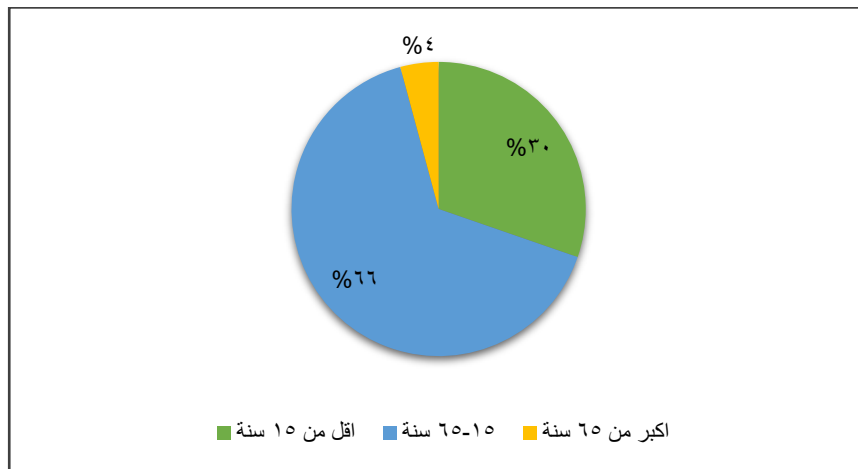
الديموغرافية، والتي يمكن تحديد بدايتها في المجتمع بالوقت الذي التي تبدأ فيه كل من معدلات الإعاقة، وحجم السكان الأقل من ١٥ عامًا في الانخفاض، مع تزايد نسبة القوى العاملة في الوقت ذاته (ناصف، ٢٠٢١م، ص ١٦٢٦).

وقد انعكس ذلك على زيادة الإنفاق على تنمية الموارد البشرية وخاصة في القطاعات الخدمية ولاسيما

جدول (٧). نسب الفئات العمرية لسكان المملكة العربية السعودية عامي ٢٠١٨م، ٢٠٢٠م.

الفئات العمرية	٢٠١٨م	٢٠٢٠م
أقل من ١٥ سنة	٣٠,٣	٢٩,٧
١٥-٦٥ سنة	٦٥,٥	٦٥,٩
أكبر من ٦٥ سنة	٤,٢	٤,٤

المصدر: الهيئة العامة للإحصاء ٢٠٢٢م، (<https://www.stats.gov.sa>)



شكل (٩) الفئات العمرية لسكان المملكة العربية السعودية عام ٢٠٢٠م.

المصدر: اعتماداً على بيانات جدول (٧).

مراحل التعليم وتأهلهم للدخول في قوة العمل. ويتركز العاملون في الفئات العمرية من (٢٥ - ٤٤ سنة) للذكور والإناث، وتضم هذه الفئة العريضة ثلثي إجمالي العاملين لعام ٢٠٢٠م (جدول ٨).

كما يعد التركيب العمري للسكان أهم العوامل في تحديد النشاط الاقتصادي حيث يختلف من فئة عمرية إلى أخرى، إذ يقل في الفئات العمرية أقل من عشرين سنة، ويرتفع تدريجياً بعدها نتيجة انتهاء الغالبية من

جدول (٨). أعداد العاملين حسب الجنس والفئات العمرية عام ٢٠٢٠م (١٥ سنة فأكثر).

الفئات العمرية	ذكور	إناث	جملة	%
١٩-١٥	٣٧٩٧٢	١٢٣٥٨	٥٠٣٣٠	٢
٢٤-٢٠	٢١٣٦٨٣	٧٨٩٧٦	٢٩٢٦٥٩	٩
٢٩-٢٥	٣٤٥٧٨٥	١٧٥٩٧٥	٥٢١٧٦٠	١٦
٣٤-٣٠	٣٧٥٤٦٣	١٩٨١٥٥	٥٧٣٦١٨	١٨
٣٩-٣٥	٣٥٨٧٧٧	٢١٠١٥٦	٥٦٨٩٣٣	١٧
٤٤-٤٠	٢٨٢٤٩٧	٢١٣٥١٢	٤٩٦٠٠٩	١٥
٤٩-٤٥	١٩٦٨٥٥	١٤٨١٧٧	٣٤٥٠٣٢	١١
٤٥-٥٠	١٤٥١٧٨	٨٤٢٩١	٢٢٩٤٦٩	٧
٥٩-٥٥	٩٨٨٧٢	٤٠٣٤٨	١٣٩٢٢٠	٤
٤٩-٦٤	١٥٥٠٩	٧٨٣٦	٢٣٣٤٥	٠,٧
٦٥+	٨٦٩٩	٣٠٧٨	١١٧٧٧	٠,٣
الجملة	٢٠٧٩٣٣١	١١٧٢٨٦٧	٣٢٥٢١٩٨	١٠٠

المصدر: الهيئة العامة للإحصاء (٢٠٢٢م). مسح القوى العاملة ٢٠٢٠م، <https://www.stats.gov.sa>

توزيع الذكور والإناث، بالمقارنة بين مسح القوى العاملة من هيئة الإحصاء لعامي ٢٠١٨م و٢٠٢٠م (جدول ٩).

ويبين الهرم السكاني تكوين السكان من حيث العمر والنوع، ويقدم صورة حية لخصائصهم، وتجدر الإشارة إلى أن الهرم السكاني للعاملين لا يتميز بالتوازن النسبي في

جدول (٩). نسب العاملين حسب الفئات العمرية في المملكة العربية السعودية

عامي ٢٠١٨، ٢٠٢٠م (%)

٢٠٢٠		٢٠١٨		السنوات
إناث	ذكور	إناث	ذكور	الفئات العمرية
٢٥	٧٥	٢١	٧٩	١٩-١٥
٢٧	٧٣	٢٣	٧٧	٢٤-٢٠
٣٤	٦٦	٣٢	٦٨	٢٩-٢٥
٣٥	٦٥	٣٤	٦٦	٣٤-٣٠
٣٧	٦٣	٤٠	٦٠	٣٩-٣٥
٤٣	٥٧	٤٢	٥٨	٤٤-٤٠
٤٣	٥٧	٣٩	٦١	٤٩-٤٥
٣٧	٦٣	٣١	٦٩	٤٥-٥٠
٢٩	٧١	٢٧	٧٣	٥٩-٥٥
٣٤	٦٦	٣١	٦٩	٤٩-٦٤
٢٦	٧٤	٢٣	٧٧	٦٥+
٣٦	٦٤	٣٤	٦٦	الجملة

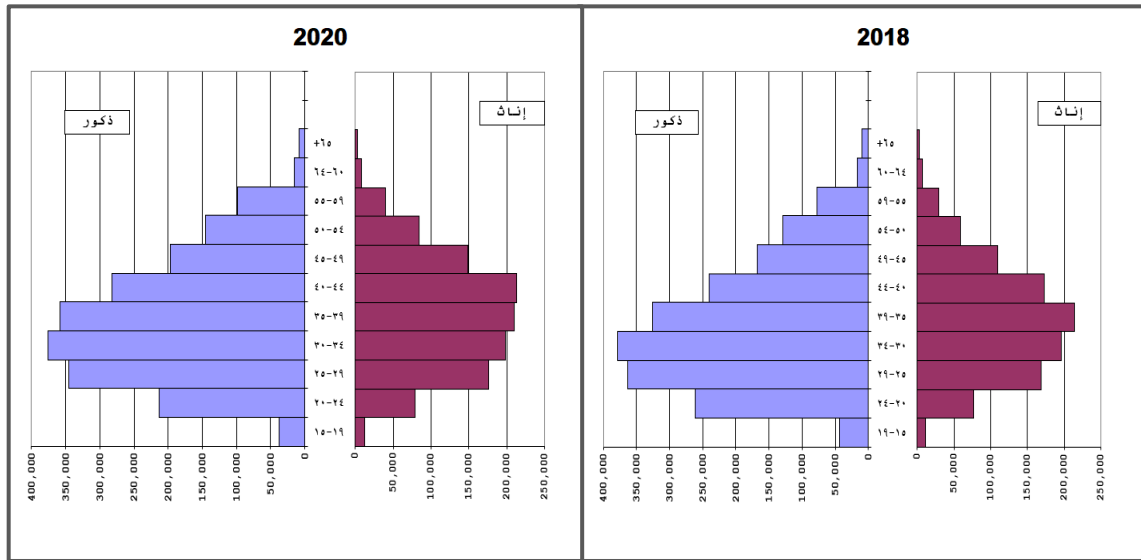
المصدر: الهيئة العامة للإحصاء (٢٠٢٢م). مسوحات القوى العاملة لعام ٢٠١٨ و٢٠٢٠م، (<https://www.stats.gov.sa>)

ويتركز العاملون في الذكور في الفئة العمرية (٣٠-٣٩ سنة) بنسبة (٤٠%) من إجمالي العاملين في الفئة العمرية نفسها لعام ٢٠١٨م، بينما تركز الذكور في الفئة العمرية نفسها (٣٠-٣٤ سنة) في عام

ويتركز العاملون في الذكور في الفئة العمرية (٣٠-٣٩ سنة) بنسبة (٦٦%) من إجمالي العاملين في الفئة العمرية نفسها، بينما يتركز الإناث في الفئة العمرية

الإناث إلى الفئة العمرية (٤٠ - ٤٤ سنة)، مع ارتفاع نسبي شهد جميع الفئات العمرية في عام ٢٠٢٠م (شكل ١٠).

٢٠٢٠م، كما أشارت دراسة السعد (٢٠١٢م) إلى أن مشاركة المرأة في قوة العمل بلغت ذروتها في الفئة العمرية (٢٥ - ٣٤ سنة) إلا أن نسبة العاملات في الفئة العمرية (٣٥ - ٣٩ سنة) ارتفعت في عام ٢٠١٨م، وتحرك تركيز



شكل (١٠). الهرم السكاني للعاملين السعوديين حسب الجنس بين عامي ٢٠١٨، ٢٠٢٠م (١٥ سنة فأكثر).

المصدر: الهيئة العامة للإحصاء (٢٠٢٢م). مسح القوى العاملة ٢٠١٨-٢٠٢٠م (<https://www.stats.gov.sa>)

— ارتفاع نسبة قوة العمل من (٣٦,٣%) إلى (٥٩,٥%) خلال الفترة (١٩٩٢م-٢٠٢٠م) فنتج عن ذلك تطور اقتصادي واجتماعي شهدته المملكة.

— ارتفاع عدد السكان في سن العمل (١٥ - ٦٥ سنة)، إذ ارتفعت نسبة الداخلين في قوة العمل من (٣٦,٣%) إلى (٥٩,٥%) من إجمالي العاملين في المملكة خلال الفترة (١٩٩٢ - ٢٠٢٠م) نتيجة التوسع في التعليم وزيادة فرص التوظيف والهجرة الوافدة للعمل.

— تركز العاملين في ثلاث مناطق هي: الرياض، ومكة المكرمة والمنطقة الشرقية بنسب (٢٢,٥٣%)، (٢٢,٧٤%)، (١٥,٤٦%) من إجمالي السكان في سن العمل على الترتيب.

النتائج والتوصيات

أولاً: النتائج

— تذبذب معدل النمو السكاني خلال الفترة (١٩٩٢ - ٢٠٢٠م)، إذ انخفض إلى (٢,٤٢%) عام ٢٠٠٤م، ثم ارتفع ليصل إلى (٣,٠٩%) عام ٢٠١٠م واستمر في الانخفاض التدريجي إلى (٢,٣%) عام ٢٠٢٠م مؤكداً حدوث تغيرات ديموغرافية كبيرة وحركة نمو سريعة في المملكة العربية السعودية.

— وجود علاقة طردية قوية بين معدل نمو لسكان ومعدل القوى العاملة تفيد بأنه كلما زاد معدل النمو لسكان زادت معدلات النمو للقوى العاملة في المملكة العربية السعودية.

- انخفاض عدد الأفراد لقوة العمل في كل من مناطق الجوف، والباحة، وحائل، ونجران والحدود الشمالية بنسبة أقل من (٢,٥%) من إجمالي السكان في سن العمل.
- شملت الزيادة في معدل مشاركة القوى العاملة السعودية جميع المناطق خلال الفترة (٢٠١٦-٢٠٢٠م)، لتسجل ارتفاعاً لكل من الجنسين من (٤٢,٢%) للربع الرابع من عام ٢٠١٦م إلى (٥١,٢%) للربع نفسه لعام ٢٠٢٠م.
- تباين معدل مشاركة القوة العاملة بين المناطق الإدارية، إذ ارتفعت في منطقة الرياض من (٤٤,٣%) إلى (٥٧,٥%)، بينما انخفضت في منطقة جازان من (٤١,٣%) إلى (٤٣,٣%) لعامي ٢٠١٦م و٢٠٢٠م.
- ارتفاع معدل المشاركة في القوى العاملة من (٤٦,٢%) ليصل إلى (٥١,٢%) بين الربع الأول والربع الرابع في عام ٢٠٢٠م، حيث ترتفع نسبة العاملين الذكور إلى (٦٨,٥%)، كما ارتفعت عند الإناث لتصل إلى (٣٣,٢%) من إجمالي السكان (١٥ سنة فأكثر).
- تباين نسبة العاملين السعوديين حسب النوع في المناطق الإدارية، حيث سجلت المنطقة الشرقية ارتفاعاً في نسبة الذكور (٧٢,٦%)، في حين انخفضت نسبة العاملين الذكور في جازان وحائل بنسبة (٥٦,٥%) و(٥٧,٨%) على الترتيب.
- تناقص نسبة السكان في الفئات العمرية الصغرى (أقل من ١٥ سنة) أدى إلى زيادة الفئات العمرية الوسطى من (١٥-٦٥ سنة) إلى (٦٥,٩%) من إجمالي السكان لعام ٢٠٢٠م.
- تركز العاملون السعوديون في فئتي (٢٥ - ٣٤) و(٣٥ - ٤٤) سنة بنسبة تصل إلى (٦٦%) من إجمالي العاملين عام ٢٠٢٠م.
- عدم التوازن النسبي في توزيع النوع للعاملين السعوديين، إذ ترتفع نسبة الذكور العاملين إلى (٦٤%) مقابل (٣٦%) من الإناث.
- تركز المشتغلين السعوديين عام ٢٠٢٠م في جانب الذكور في الأعمار (٣٠-٣٤ سنة)، في حين تركز الإناث المشتغلين إلى الفئة العمرية (٤٠-٤٤ سنة) بعد أن كانت في الفئة العمرية (٣٥-٣٩ سنة) لعام ٢٠١٨م، مع ارتفاع نسبي شهد جميع الفئات العمرية لعام ٢٠٢٠م.

ثانياً: التوصيات

- إجراء دراسات عن الخصائص الديموغرافية والتركيب المهني للقوى العاملة حسب المناطق لمعرفة تباين في معدلات المشاركة في قوة العمل، وتفسير عدم الاتزان النسبي للمشتغلين بين الذكور والإناث.
- التركيز على الاتجاهات المستقبلية لقوة العمل السعودية وأسباب التفاوت في معدلات المشاركة لقوة العمل بين المناطق الإدارية وتحديد اتجاه الهجرة الداخلية والمتغيرات السكانية.

المراجع

أولاً: المراجع العربية

- (١) البنك السعودي المركزي، الإحصاء السنوي (٢٠٢٠م)، <https://www.sama.gov.sa>
- (٢) التوقعات السكانية في العالم للأمم المتحدة (٢٠١٩م)، <https://population.un.org>

- ١٠) الخريف، رشود محمد، الحكمي، فيصل، الضويان، سارة عبد العزيز، القحطاني، محمد سيف، والمطيري، فاتن بنت هديان (٢٠٢٠م). التباين المكاني للتركيب النوعي للسكان في المناطق الإدارية والمحافظات بالمملكة العربية السعودية خلال الفترة ٢٠٠٤-٢٠١٠م، شؤون اجتماعية، المجلد ٣٧، العدد ١٤٨، جمعية الاجتماعيين، الشارقة.
- ١١) السعد، هدى داود (٢٠١٢م)، مؤشرات التركيب العمري- النوعي في المملكة العربية السعودية حسب التعداد ١٩٩٢-٢٠٠٤م، مجلة آداب البصرة، العدد ٦١، جامعة البصرة، العراق.
- ١٢) شلتوت، أماني خضر (٢٠٠٩)، تنمية الموارد البشرية كمدخل استراتيجي لتعظيم الاستثمار في العنصر البشري، رسالة ماجستير غير منشورة، الجامعة الإسلامية، غزة.
- ١٣) طاقة، محمد وحسن، حسين عجلان (٢٠٠٨)، اقتصاديات العمل، الأردن: إثراء للنشر والتوزيع.
- ١٤) الغزواني، ملهي على (٢٠٢٠م)، تحليل الخصائص التعليمية للحائزين والقوى العاملة الدائمة في الحيازات الزراعية للملكة العربية السعودية، المجلة العربية للدراسات الجغرافية، العدد السابع، المؤسسة العربية للتربية والعلوم والآداب.
- ١٥) المحجوبي، خالد علي العجيلي (٢٠١٧م)، سكان والتغيرات الديموغرافية وأثرها على المتغيرات الاقتصادية الكلية في الاقتصاد الليبي: دراسة تحليلية، مجلة المالية والأسواق، جامعة عبد الحميد بن باديس مستغانم محبر، ديناميكية الاقتصاد الكلي والتغيرات الهيكلية ديناميكية، الجزائر.
- ٣) الحربي، نوال والخريف، رشود (٢٠١٤م) البطالة في المملكة العربية السعودية تطور معدلاتها وتباينها الجغرافي وخصائصها الديموغرافية والاجتماعية والاقتصادية جامعة الملك سعود، الرياض: الجمعية الجغرافية السعودية.
- ٤) الحسناوي، جواد كاظم، وسيسان، حميد وكاع (٢٠١٦م)، أنماط التركيب الاقتصادي والعوامل المؤثرة فيه في محافظة المثنى لعامي ١٩٩٧ و٢٠١٤م، العدد ٤٢، كلية التربية للبنات، جامعة الكوفة، العراق.
- ٥) حسين، عبد العالي حبيب (٢٠١٢م)، التحليل الجغرافي لخصائص التركيب الاقتصادي في قطر ١٩٩٧-٢٠١٠م، المجلد الثاني، العدد الثامن، جامعة ذي قار، العراق.
- ٦) الحضري، يسين عبد الله (٢٠١٩م)، عن الهبة الديموغرافية في المملكة العربية فرص وتحديات، مجلة العلوم الإنسانية والاجتماعية، ٥٢٤، جامعة الامام محمد بن سعود الإسلامية، السعودية.
- ٧) الخريف، رشود بن محمد، (٢٠٠٨م). السكان المفاهيم والأساليب والتطبيقات (الطبعة الثانية). الرياض: دار المؤيد للنشر.
- ٨) الخريف، رشود محمد (٢٠٠٠م)، القوى العاملة في المملكة العربية السعودية، أبعادها المكانية وسماتها الديموغرافية والاقتصادية والاجتماعية، الرياض: جامعة الملك سعود.
- ٩) الخريف، رشود محمد (٢٠١٠م)، معجم المصطلحات السكانية والتنمية، الرياض: مؤسسة الملك خالد الخيرية.

٢٤) وزارة الصحة، (٢٠٢٠)، الدليل التعريفي ببرامج التحول الوطني في القطاع الصحي، <https://www.moh.gov.sa>
٢٥) وزارة الصناعة والثروة المعدنية، (٢٠٢٠م)، أعداد المصانع ، <https://www.spa.gov.sa>

ثانيا: المراجع الأجنبية

- 26) Kreager, Philip, (2015): Population theory-A long view, Population Studies, *Journal of Demography*, Vol. 69, Issue 1, U.K.
- 27) Miguel Sánchez, Gemma Abio, Concepción, Guadalupe Souto. (2018) Contribution of demography to economic. *Growth*, Heidelberg Vol. 9, Iss. 1, Springer Nature BV, Netherlands, Heidelberg.
- 28) Richard V. Adkisson, Comfort F. Ricketts (2016). Exploring the redistribution of manufacturing employment among the American states in the face of overall declines in employment. *Economic Development Quarterly*, Vol. 30, No. 3, pp. 215–231.
- 29) Temple, J. B., & McDonald, P. F. (2017). Population ageing and the labour force: 2000-2015 and 2015-2030. *Australasian Journal on Ageing*, Vol. 36, No. 4, pp. 264–270. <https://doi.org/10.1111/ajag.12488>

- ١٦) ناصف، محمد شوقي (٢٠١٥)، العمالة الوافدة إلى الواحات البحرية: دراسة جغرافية ميدانية، رسالة ٤١٧، كلية العلوم الاجتماعية، الكويت.
- ١٧) ناصف، محمد شوقي (٢٠٢١م)، تحليل جغرافي للوضع السكاني وانعكاساته التنموية في مصر، مجلة كلية الآداب بقنا، المجلد الأول، العدد ٥٣، مصر.
- ١٨) الهيئة السعودية للمدن الصناعية ومناطق التقنية، (٢٠٢٢)، <https://modon.gov.sa/>
- ١٩) الهيئة العامة للإحصاء، (٢٠٢٢م)، <https://www.stats.gov.sa>
- ٢٠) الهيئة العامة للإحصاء، تقرير المرأة السعودية شريك النجاح، (٢٠٢٠م)، <https://www.stats.gov.sa/ar/>
- ٢١) الهيئة العامة للإحصاء، مسوحات قوة العمل (٢٠١٨ و ٢٠٢٠م)، <https://www.stats.gov.sa/ar>
- ٢٢) الهيئة العامة للمساحة والمعلومات الجيومكانية (٢٠١٩م)، <https://www.gasgi.gov.sa>
- ٢٣) الهيئة الملكية بالجبيل، (٢٠٢٠م)، القوى العاملة في مدينة الجبيل، <https://careers.rcjy.gov.sa/>

الملاحق

ملحق (١) تغير معدل نمو السكان في المملكة العربية السعودية خلال الفترة (١٩٩٢-٢٠٢٠م) (%)

السنة	سعودي	غير سعودي	عدد السكان	معدل النمو السكان
٢٠١٠	١٨٩٧٣٦١٥	٨٥٨٩٨١٧	٢٧٥٦٣٤٣٢	٣,٠٩
٢٠١١	١٩٤٠٥٦٨٥	٨٩٧٠٦٧٠	٢٨٣٧٦٣٥٥	٢,٧٤
٢٠١٢	١٩٨٣٨٤٤٨	٩٣٥٧٤٤٧	٢٩١٩٥٨٩٥	٢,٥٤
٢٠١٣	١٩٢٠٩٧٥٣	١٠١٧٠٣٧٧	٢٩٣٨٠١٣٠	٢,٤٥
٢٠١٤	١٩٣١٢٦٩٦	١٠٦٨٤٤٠٥	٢٩٩٩٧١٠١	٢,٤٢
٢٠١٥	١٩٦٩٢٦٣٩	١١١٩٨٠٩٧	٣٠٨٩٠٧٣٦	٢,٣٥
٢٠١٦	٢٠٠٨١٥٨٢	١١٧٠٥٩٩٨	٣١٧٨٧٥٨٠	٢,٣١
٢٠١٧	٢٠٤٢٧٥٧٦	١٢١٨٥٢٧٠	٣٢٦١٢٨٤٦	٢,٥٦
٢٠١٨	٢٠٧٦٨٦٢٧	١٢٦٤٥٠٣٣	٣٣٤١٣٦٦٠	٢,٤٣
٢٠١٩	٢١١٠٣١٩٨	١٣١١٤٩٧١	٣٤٢١٨١٦٩	٢,٤
٢٠٢٠*	٢١٤٣٠١٢٨	١٣٥٨٣٢٨٦	٣٥٠١٣٤١٤	٢,٣

المصدر: بناءً على بيانات الهيئة العامة للإحصاء المملكة العربية السعودية. ٢٠٢٢م، <https://www.stats.gov.sa/>* بيانات البنك السعودي المركزي، الإحصاء السنوي ٢٠٢٠م، <https://www.sama.gov.sa> وتم حساب معدل النمو بطريقة المتوالية الأسية.

ملحق (٢). السكان في سن العمل ونسبة المشاركة في القوى العاملة على المناطق الإدارية في المملكة العربية السعودية عام ٢٠١٧م.

المنطقة	السكان في سن العمل	نسبة السكان في سن العمل	نسبة المشاركة في القوى العاملة	التكرار المتجمع الصاعد للمشاركة في قوى العاملة	التكرار المتجمع الصاعد لسكان في سن العمل
الرياض	٣٠٣٠١٧٦	٢٢,٥٣	٣٨,٢٤	٣٨	٢٣
الشرقية	٢٠٧٩٦٦٨	١٥,٤٦	١٨,٢٧	٥٧	٣٨
مكة المكرمة	٣٠٥٧٨٧٣	٢٢,٧٤	١٩,٩٦	٧٦	٦١
نجران	٢٧٢٥٠٠	٢,٠٣	١,٥٧	٧٨	٦٣
القصيم	٦٥٥٥٣٦	٤,٨٧	٣,٧٤	٨٢	٦٨
الجوف	٢٢٧٦٢٨	١,٦٩	١,٢٣	٨٣	٦٩
المدينة المنورة	٨٧٧١٧٣	٦,٥٢	٤,٣٦	٨٧	٧٦
حائل	٣٤٩٨٨٩	٢,٦٠	١,٦٤	٨٩	٧٨
الحدود الشمالية	١٨٣٥٩١	١,٣٧	٠,٨٠	٩٠	٨٠
الباحة	٢٥٥٧٦٢	١,٩٠	١,٠٦	٩١	٨٢
عسير	١٢٠١٥٢٢	٨,٩٣	٤,٨٢	٩٦	٩١
تبوك	٤٦١٠٩٢	٣,٤٣	١,٧٩	٩٧	٩٤
جازان	٧٩٦٠٢٩	٥,٩٢	٢,٤٢	١٠٠	١٠٠
الإجمالي	١٣٤٤٨٤٣٩	١٠٠	١٠٠	--	--

المصدر: الهيئة العامة للإحصاء (٢٠١٧م). مسح الخصائص الديموغرافية <https://www.stats.gov.sa>

ملحق (٣). أعداد العاملين السعوديين في المملكة العربية السعودية حسب الجنس خلال الفترة (١٩٩٢ - ٢٠٢٠م).

السنة	سعودي			غير سعودي			إجمالي العاملين		
	ذكور	إناث	إجمالي	ذكور	إناث	إجمالي	ذكور	إناث	إجمالي
١٩٩٢	--	--	٤٢٠٦٥٣	--	--	١٥٩٦١٢	--	--	٥٨٠٢٦٥
١٩٩٣	--	--	٤٤٤٣٦٤	--	--	١٤٤٩٣٤	--	--	٥٨٩٢٩٨
١٩٩٤	--	--	٤٦٠٨٤٥	--	--	١٣٣٠١٤	--	--	٥٩٣٨٥٩
١٩٩٥	--	--	٤٨٠٣١٣	--	--	١٢٨٦٩٨	--	--	٦٠٩٠١١
١٩٩٦	--	--	٥٠٦٥٧٧	--	--	١٠٩٧١٤	--	--	٦١٦٢٩١
١٩٩٧	٣٧٩٠٢٥	١٨١٦٥٣	٥٦٠٦٧٨	٥١٨٢٧	٤٤١٥١	٩٥٩٧٨	٤٣٠٨٥٢	٢٢٥٨٠٤	٦٥٦٦٥٦
١٩٩٨	٣٨٣٩٩٦	١٩٥٤١٩	٥٧٩٤١٥	٤٩٧٣٦	٣٩٢٧٢	٨٩٠٠٨	٤٣٣٧٣٢	٢٣٤٦٩١	٦٦٨٤٢٣
١٩٩٩	٣٨٧٧٧٩	٢٠٣٨٧٩	٥٩١٦٥٨	٤٦٩٥٦	٣٥٩٤٠	٨٢٨٩٦	٤٣٤٧٣٥	٢٣٩٨١٩	٦٧٤٥٥٤
٢٠٠٠	٤٠٨٦٤٠	٢٠٤٦٨٢	٦١٣٣٢٢	٤٥٧٧٦	٣٥٦٧٢	٨١٤٤٨	٤٥٤٤١٦	٢٤٠٣٥٤	٦٩٤٧٧٠
٢٠٠١	٤١٦٨٠٣	٢١٤٢٢١	٦٣١٠٢٤	٤٥٦٤٤	٣٤١٩١	٧٩٨٣٥	٤٦٢٤٤٧	٢٤٨٤١٢	٧١٠٨٥٩
٢٠٠٢	٤٣٨٠٢٣	٢١٤٩١٢	٦٥٢٩٣٥	٤٣٤٠٠	٣١٦٥٣	٧٥٠٥٣	٤٨١٤٢٣	٢٤٦٥٦٥	٧٢٧٩٨٨
٢٠٠٣	٤٥٢٥٥٥	٢٢٤٩٦٥	٦٧٧٥٢٠	٤١٦٩٨	٢٧٧٤٨	٦٩٤٤٦	٤٩٤٢٥٣	٢٥٢٧١٣	٧٤٦٩٦٦
٢٠٠٤	٤٦٣٤٨٧	٢٣١٠٠٧	٦٩٤٤٩٤	٤١٣٤٢	٢٧٤٢٩	٦٨٧٧١	٥٠٤٨٢٩	٢٥٨٤٣٦	٧٦٣٢٦٥
٢٠٠٥	٤٧٢٧٢٧	٢٤٠١٠٨	٧١٢٨٣٥	٤١٤٣٦	٢٩٠٠٥	٧٠٤٤١	٥١٤١٦٣	٢٦٩١١٣	٧٨٣٢٧٦
٢٠٠٦	٤٩٠١٠٩	٢٤٣٧٥٧	٧٣٣٨٦٦	٣٩٧٧٩	٣٠٠١٨	٦٩٧٩٧	٥٢٩٨٨٨	٢٧٣٧٧٥	٨٠٣٦٦٣
٢٠٠٧	٥٠٨٠٠٦	٢٥٢٩٨٩	٧٦٠٩٩٥	٣٦٨٥١	٣٢١٣٩	٦٨٩٩٠	٥٤٤٨٥٧	٢٨٥١٢٨	٨٢٩٩٨٥
٢٠٠٨	٥٥٢٧١٨	٢٧٥١٢٨	٨٢٧٨٤٦	٣٥٨٠٧	٣٦٠٥٨	٧١٨٦٥	٥٨٨٥٢٥	٣١١١٨٦	٨٩٩٧١١
٢٠٠٩	٥٨٣٩٨٩	٢٨٢٧٨٥	٨٦٦٧٧٤	٣٦٢٠٢	٣٨٩٢٤	٧٥١٢٦	٦٢٠١٩١	٣٢١٧٠٩	٩٤١٩٠٠
٢٠١٠	٥٨٩٦٢٧	٢٩٥٠٨٨	٨٨٤٧١٥	٣٣٦٧٧	٤١٤٤١	٧٥١١٨	٦٢٣٣٠٤	٣٣٦٥٢٩	٩٥٩٨٣٣
٢٠١١	٦١٦٧٤٨	٣٠٢٣٦٠	٩١٩١٠٨	٣٧١٢٨	٤١٩٠٢	٧٩٠٣٠	٦٥٣٨٧٦	٣٤٤٢٦٢	٩٩٨١٣٨
٢٠١٢	٦٤٣٢١٢	٣٦٩٨٤٠	١٠١٣٠٥٢	٣٦٦٦٣	٣٩٧٨٦	٧٦٤٤٩	٦٧٩٨٧٥	٤٠٩٦٢٦	١٠٨٩٥٠١
٢٠١٣	٧١٨٣٨٣	٤٣٢٤٤٥	١١٥٠٨٢٨	٣٦٢٠٣	٣٧٧٩٠	٧٣٩٩٣	٧٥٤٥٨٦	٤٧٠٢٣٥	١٢٢٤٨٢١
٢٠١٤	٧١٧٦٢٩	٤٥٠٩٥٧	١١٦٨٥٨٦	٣٦١٢٥	٣٦٠٣٧	٧٢١٦٢	٧٥٣٧٥٤	٤٨٦٩٩٤	١٢٤٠٧٤٨
٢٠١٥	٧٠٩٢٥٦	٤٦٨٧٧٧	١١٧٨٠٣٣	٣٥٠٦٤	٣٤٩٦١	٧٠٠٢٥	٧٤٤٣٢٠	٥٠٣٧٣٨	١٢٤٨٠٥٨
٢٠١٦	٧٠٣٦٧١	٤٧٤١٥٣	١١٧٧٨٢٤	٣٣٨٩٥	٣٣٠٩٢	٦٦٩٨٧	٧٣٧٥٦٦	٥٠٧٢٤٥	١٢٤٤٨١١
٢٠١٧	٧٢٤٨٤٧	٤٩٣٢٤٢	١٢١٨٠٨٩	٢٦١٩١	٢٢٨٨٢	٤٩٠٧٣	٧٥١٠٣٨	٥١٦١٢٤	١٢٦٧١٦٢
٢٠١٨	٧٢٦٧٤٩	٤٩٦٦٧٤	١٢٢٣٤٢٣	٢٤٩٢٨	٢٢٤٢٩	٤٧٣٥٧	٧٥١٦٧٧	٥١٩١٠٣	١٢٧٠٧٨٠
٢٠١٩	٧٣٠٢١٠	٥٠٢٢٥٧	١٢٣٢٤٦٧	٢٦٩٣٩	٢٣٦٥٥	٥٠٥٩٤	٧٥٧١٤٩	٥٢٥٩١٢	١٢٨٣٠٦١
٢٠٢٠	٧٢٥٧٢٣	٥٠١٩٧٥	١٢٢٧٦٩٨	٢٦٣٨٠	٢٣٢١٩	٤٩٥٩٩	٧٥٢١٠٣	٥٢٥١٩٤	١٢٧٧٢٩٧

المصدر: البنك السعودي المركزي، الإحصاء السنوي (٢٠٢٠م). <https://www.sama.gov.sa>، العاملون في الدولة،